

e-Kiosk S.A.  
ul. Prosta 51, 00-838 Warszawa  
KRS: 0000304553, NIP: 895-182-75-13



# Nexto.API

## *Dokumentacja techniczna dla partnerów*

Przygotował Rafał Ozga

© 2004-2015 e-Kiosk S.A.

Maj 2015,

## Historia zmian

<b>Lp.</b>	<b>Data</b>	<b>Zmiany</b>
1	04/12/12	Dodatkowe kody błędów, tab. 1, rozdział 3.5, str. 18
2	28/05/15	Zmiana danych firmy

## Spis treści

Wstęp	3
Terminologia.....	3
Założenia ogólne.....	3
Baza danych produktów Nexto	5
Format pliku XMLowego z listą produktów Nexto.pl.....	5
Drzewo kategorii produktów Nexto.pl.....	7
Dostęp do plików XMLowych.....	8
Automatyczne powiadamianie partnerów o zmianach w plikach XMLowych.....	9
Kategorie produktów partnera.....	9
Realizacja zamówień	10
Dwa modele komunikacji.....	10
HTTP Request.....	10
HTTP Response .....	11
Powtarne pobieranie zamówień.....	14
Kody statusów i błędów.....	15
Interfejs WebServices/SOAP.....	15
Dostęp do NextoAPI	16

## 1. Wstęp

System NextoAPI został stworzony z myślą o partnerach posiadających własne sklepy internetowe i chcących wzbogacić swoją ofertę o produkty udostępniane w ramach platformy cyfrowej Nexto.pl. Umożliwia on zatem zupełnie nowy model integracji z Nexto, niedostępny w ramach żadnego z programów partnerskich Nextranetu<sup>1</sup>.

Niniejszy dokument jest szczegółowym opisem funkcjonalności oferowanych przez system NextoAPI, pozwalających partnerom na integrację swoich sklepów z platformą Nexto.pl.

### 1.1. Terminologia

W niniejszym dokumencie będą używane następujące definicje:

- **Nexto** – serwis udostępniający produkty cyfrowe zwykłym użytkownikom w ramach witryny internetowej nexto.pl.
- **NextoAPI** – system umożliwiający integrację innych sklepów z Nexto.
- **Partner API** – sklep integrujący się z Nexto przy użyciu mechanizmów udostępnianych przez NextoAPI.
- **Klient** – użytkownik końcowy korzystający ze sklepu Partnera API.

### 1.2. Założenia ogólne

W ramach części sprzedażowej integracja Partnera API z Nexto poprzez system NextoAPI odbywa się w trzech etapach:

- **Etap 1** – *rejestracja w systemie NextoAPI*

W celu korzystania z NextoAPI konieczna jest rejestracja w systemie. W trakcie rejestracji Partner API uzyskuje unikalny identyfikator **API\_ID**, niezbędny przy składaniu zamówień do Nexto poprzez system NextoAPI. Zostaje dla niego również utworzone specjalne konto w ramach którego będą rozliczane składane przez niego zamówienia. Uzyskuje on również dostęp do panelu administracyjnego NextoAPI, w którym ma możliwość monitorowania historii swoich zamówień składanych poprzez NextoAPI jak również dokonywania przedpłat w celu zwiększenia stanu swojego konta i poprzez to umożliwienie składania dalszych zamówień (szczegóły poniżej).

- **Etap 2** – *pobranie plików XMLowych opisujących baze danych produktów Nexto*

Po rejestracji w systemie Partnerowi API zostają udostępnione pliki XMLowe<sup>2</sup> zawierające odpowiednio listę produktów dostępnych w serwisie Nexto.pl oraz listę kategorii tych produktów. Pliki te zawierają wszystkie dane pozwalające partnerowi na

---

1. Pragniemy przy tym zwrócić Państwa uwagę, że system NextoAPI jest całkowicie niezależny od Nextranetu. W szczególności, by móc korzystać z funkcjonalności oferowanych przez NextoAPI, nie jest konieczne posiadanie konta w Nextranecie. Z drugiej strony, posiadanie takiego konta nie umożliwia jeszcze automatycznie korzystania z NextoAPI - konieczna jest osobna rejestracja. Szczegóły znajdują Państwo w dalszych częściach niniejszego dokumentu.

2. Do pobrania z sekcji **Narzędzia API** po zalogowaniu się do panelu administracyjnego bądź też bez logowania się do panelu, za pomocą odpowiedniego polecenia HTTP; zob. 2.3

kompleksową prezentację produktów Nexto na stronach jego sklepu (dla każdego produktu dostępny jest m.in opis, zdjęcia, cena, darmowe fragmenty, identyfikatory kategorii do których przynależy etc.) oraz niezbędne dane pozwalające na dokonywanie zamówień w serwisie Nexto (id egzemplarza etc.).

Ponieważ liczba produktów dostępnych w ramach platformy Nexto cały czas się zwiększa, dlatego też plik XMLowy zawierający opis tych produktów musi być regularnie uaktualniany. A zatem, w celu prezentacji na stronach sklepu Partnera API aktualnej oferty Nexto, konieczne jest również, by Partner API regularnie pobierał ze wskazanego adresu aktualną wersję tego pliku. Oczywiście Partner API ma możliwość konfigurowania częstotliwości dokonywania przez system NextoAPI opisanej aktualizacji.

Możliwe jest również dostosowanie formatu pliku XMLowego do indywidualnych potrzeb Partnera API.

Szczegóły dotyczące domyślnego formatu pliku XMLowego z listą produktów Nexto zostały opisane w sekcji [2.1].

- **Etap 3 – składanie zamówień na produkty Nexto.**

Po sparsowaniu i przetworzeniu pliku XMLowego Partner API udostępnia informacje o produktach Nexto w witrynie swojego sklepu. Na tym etapie system NextoAPI umożliwia realizację następującego scenariusza dokonywania przez Klienta zakupów w sklepie Partnera API zawierających również produkty Nexto:

1. Klient składa zamówienie w sklepie Partnera API.
2. Partner API wysyła protokołem https do systemu NextoAPI zadanie wygenerowania i udostępnienia adresów do wszystkich produktów z zamówienia klienta pochodzących z Nexto.
3. NextoAPI generuje i udostępnia zadane adresy bezpośrednio klientowi bądź Partnerowi API, aby ten przesłał je samodzielnie do Klienta (w zależności od preferencji Partnera API, szczegóły w sekcji [3]).
4. NextoAPI obciąża konto Partnera API odpowiednia prowizja za zrealizowane zamówienie. Plik XMLowy z listą produktów Nexto zawiera ceny brutto produktów, po których sprzedawane są one w ramach sklepu Nexto.pl. Natomiast ceny produktów dla Partnerów API są oczywiście niższe, a ich lista jest również dostępna do pobrania po zalogowaniu się do panelu administracyjnego.

Oczywiście kroki 3 i 4 realizowane są transakcyjnie, tzn. konto Partnera API zostaje obciążone wtedy i tylko wtedy gdy adresy do produktów zostały poprawnie wygenerowane i wysłane do Partnera API bądź jego Klienta.

Aby móc dokonywać zamówień na produkty w ramach NextoAPI konieczne jest, aby po rejestracji w systemie uzupełnić wszystkie niezbędne dane firmy. Dopiero po ich uzupełnieniu konto partnera staje się aktywne i może on w pełni korzystać z systemu.

Ważne jest również, że w razie próby złożenia zamówienia, dla którego sumaryczna prowizja naliczana przez NextoAPI przekracza saldo<sup>3</sup> konta Partnera API, system NextoAPI przerwie przetwarzanie zadania i prześle odpowiednią informację do partnera API.

---

<sup>3</sup> Możliwe są również ustalane indywidualnie maksymalne dopuszczalne debety na koncie Partnera API

System NextoAPI umożliwia również Partnerowi API powtórne pobieranie produktów z już wcześniej zrealizowanych zamówień - w razie wystąpienia problemów z pobraniem linków do produktów przy realizacji zamówienia bądź też po prostu na życzenie jego klienta (zob. [ 3.4]).

Szczegóły dotyczące formatów zapytań i odpowiedzi https zostały opisane w sekcji [3].

## 2. Baza danych produktów Nexto

### 2.1. Format domyślnego pliku XMLowego z lista produktów Nexto.pl

```
<product>
  <id>2194</id>
  <issn>978-83-7476-527-5</issn>
  <language>pl</language>
  <body>&lt;br />Oddajemy w Panstwa rece &lt;strong>e-Rozm&amp;ocute;wki włoskie&lt;/strong>
    (...)
</body>
<title>e-Rozmówki. Język włoski</title>
<meta_keywords>
  włoski, wlochy, jezyk, nauka, edukacja,
  langenscheidt, rozmowki, wakacje, wyjazd,
  podróże, turystyka
</meta_keywords>
<category-refs>
  <id>1041</id>
  <id>1015</id>
</category-refs>
<issues>
  <issue>
    <issue_id>4363</issue_id>
    (tu moze również pojawic sie pole <issue_title>)
    <author>Iwona Terlikowska</author>
    <publication_date>2008-03-05</publication_date>
    <gross_nexto_price>9.90</gross_nexto_price>
    <vat>22</vat>
    <default_net_price>8.11</default_net_price>
    <net_api_price>5.68</net_api_price>
    <default_spread>29.96</default_spread>
    <image>http://www.nexto.pl/Langenscheidt/e-rozmowki_wlos_cov.jpg</image>
    <contents>http://www.nexto.pl/Langenscheidt/e-rozmowki_wlos_con.jpg</cover>
    <free_part>http://www.nexto.pl/Langenscheidt/e-rozmowki_wlos_free.jpg</free_part>
    <pages_count>227</pages_count> (dla typu mp3 zamiast tego pola jest pole
      <audio_length>)
  </issue>
</issues>
<format>
  <type>pdf</type>
  <file-protection>
    <type>FILEOPEN</type>
    <properties>
      <open>true</open>
      <save>true</save>
      <copy>true</copy>
      <print>true</print>
    </properties>
  </file-protection>
</format>
</product>
```

```
        </file-protection>
      </format>
    <format>
      <type>epub</type>
      <file-protection>
        <type>ADOBE_DRM</type>
        <properties/>
      </file-protection>
    </format>
  </issue>
</issues>
</product>
```

Rysunek 1: Fragment pliku XMLowego z listą produktów Nexto.pl

Na rysunku 1 przedstawiony został fragment pliku XMLowego z listą produktów Nexto.pl w domyślnym formacie, generowanego przez NextoAPI. Rysunek ten prezentuje wszystkie dane jakie są udostępniane w tym formacie dla pojedynczego produktu (rekord `<product>`). Znaczenie poszczególnych elementów tego rekordu jest następujące:

- **<language>** - język produktu
- **<body>** - zawiera opis produktu (łącznie z tagami htmlowymi), za pomocą którego Partner API może reklamować produkt w swoim sklepie; taki sam opis dla danego produktu prezentowany jest w witrynie Nexto.pl;
- **<meta keywords>** - słowa kluczowe, za pomocą których może być lokalizowany dany produkt przez wyszukiwarkę w sklepie Partnera API;
- **<category-refs>** - identyfikatory kategorii, do których należy dany produkt w serwisie Nexto.pl; Dzięki temu Partner API może w swoim sklepie umożliwić klientom znajdowanie produktów Nexto również w sytuacji gdy przeglądają oni ofertę Partnera API właśnie po kategoriach produktów (zob. również [2.2]);
- **<issues>** - zbiór konkretnych egzemplarzy danego produktu;
- **<issue id>** - identyfikator egzemplarza, umożliwiający zamawianie danego egzemplarza w serwisie Nexto poprzez NextoAPI (zob. [3]);
- **<issue title>** - tytuł konkretnego egzemplarza produktu (to pole pojawia się głównie w kontekście produktów z kategorii e-prasa i oznacza wtedy numer danego wydania).
- **<author>** - autor egzemplarza
- **<publication date>** - data publikacji egzemplarza. Jest to data występująca na okładce produktu. Nie należy jej mylić z datą ukazania produktu w dystrybucji.
- **<gross nexto price>** - cena brutto egzemplarza w jakiej dostępny jest on w witrynie Nex-

to.pl

- **<vat>** - stawka VAT na dany egzemplarz (w procentach)
- **<default net price>** - cena detaliczna netto egzemplarza w jakiej dostępny jest on w witrynie Nexto.pl
- **<net api price>** - cena netto egzemplarza w jakiej dostępny jest on dla partnerów API (Należy pamiętać, że przy składaniu zamówień, NextoAPI rozlicza partnerów po cenach brutto, czyli do wartości **<net\_api\_price>** należy doliczyć jeszcze wartość stawki VAT na dany egzemplarz)
- **<default spread>** - domyślna wartość rabatu dla partnera API na dany egzemplarz (w procentach i przy założeniu, że w swoim sklepie udostępnia on dany egzemplarz po cenie **<default net price>** )
- **<image>** - zdjęcia okładki egzemplarza produktu, które Partner API może użyć do prezentacji egzemplarza w swoim sklepie; jeśli jest więcej niż jedno zdjęcie - to każde kolejne jest oddzielone od poprzedniego spacją
- **<contents>** - zdjęcie prezentujące spis treści; podobnie jak poprzednio - jeśli jest więcej niż jedno, to każde kolejne jest oddzielone spacją
- **<free part>** - adresy (oddzielone spacjami), z których można pobrać darmowe fragmenty produktu
- **<format>** - format egzemplarza; aktualnie poprzez NextoAPI dostępne są egzemplarze w formatach: pdf, epub oraz mp3; jeden egzemplarz może być dostępny w więcej niż jednym formacie; dla każdego formatu jest określony rodzaj zabezpieczenia (sekcja **<file-protection>**), wraz ze wszystkimi własnościami.
- **<pages count>** - liczba stron egzemplarza (jeśli jest to pdf)
- **<audio length>** - długość utworu (jeśli egzemplarz jest w formacie mp3)

#### ***Zabezpiecza plików pdfowych:***

- **<watermark>** - określa czy jest włączony znak wodny (jeśli to pole nie występuje to znaczy że znaku wodnego nie ma). Dodanie znaku wodnego polega na wstawieniu na końcu dokumentu dodatkowej strony z danymi kupującego.
- **<fileopen>** - szyfrowanie zawartości pliku; własności zabezpieczenia związane z fileopen są następujące:
  - **<open>true/false</open>**: określa czy plik PDF można otwierać - dla wszystkich publikacji ustawienie z oczywistych względów jest "true"
  - **<save>true/false</save>**: określa czy z poziomu programu Acrobat Reader można zapisać kopię pliku PDF. Gdy występuje ustawienie "false" - opcja "Zapisz kopie" dla tak



zabezpieczonego pliku w programie Acrobat Reader jest nieaktywna.

- `<copy>true/false</copy>`: określa czy z poziomu programu Acrobat Reader można skopiować tekst "do schowka" poprzez jego zaznaczenie w dokumencie. Gdy opcja ma ustawienie "false" - tekstu nie da się "wykopiować" z zabezpieczonej publikacji.
- `<print>true/false</print>`: określa, czy z poziomu programu Acrobat Reader można wydrukować zabezpieczoną publikację. Gdy opcja ma ustawienie "false" - funkcja druku jest niedostępna.

Tak jak było powiedziane we wstępie niniejszego dokumentu format ten może być zmieniony wedle specyficznych potrzeb poszczególnych Partnerów w ten sposób, że każdy z nich będzie mógł pobierać zindywidualizowany plik XML z listą produktów.

## 2.2. Drzewo kategorii produktów Nexto.pl

Plik xmlowy z listą produktów Nexto.pl zawiera odniesienia do identyfikatorów kategorii. Same identyfikatory kategorii są jednak bezużyteczne. PartnerAPI, by móc skutecznie przyporządkować produkty Nexto.pl do systemu kategorii swojego sklepu, potrzebuje oczywiście również informacji o ich nazwach oraz wzajemnych zależnościach i strukturze.

W celu sprostania tym wymaganiom NextoAPI, oprócz samego pliku z listą produktów Nexto.pl, generuje również plik zawierający drzewo kategorii Nexto.pl. Rysunek 2 przedstawia fragment takiego pliku.

Jak widać plik z drzewem kategorii Nexto.pl generowany jest w ten sposób, iż dla każdej kategorii dostępne są następujące informacje:

- **id** - identyfikator kategorii w systemie Nexto.pl (to właśnie za pomocą tych identyfikatorów oznaczane są kategorie produktów w sekcji `<category-refs>`. `</category-refs>` w pliku xmlowym z listą produktów; zob.[ 2.1 ]):

```
<categories>
  <category>
    <id>1015</id>
    <name>E-książki</name>
  <category>
    <id>1023</id>
    <name>Inne, nietypowe</name>
  </category>
  (...)
  <category>
    <id>1026</id>
    <name>Psychologia sukcesu</name>
  </category>
</categories>
  (...)
  <category>
    <id>1033</id>
    <name>Książki Audio</name>
  </category>
```

```
<id>1042</id>
<name>Własna firma</name>
</category>
(...)
<category>
  <id>1043</id>
  <name>Literatura piękna</name>
</category>
</category>
</categories>
```

Rysunek 2: Fragment pliku XMLowego z drzewem kategorii Nexto.pl

- **name** – nazwa kategorii
- **lista podkategorii danej kategorii** - wszystkie kategorie wewnątrz danego wierzchołka  
<category>...</category>

### 2.3. Dostęp do plików XMLowych

Oba rodzaje plików XMLowych dostępne są dla partnerów API w dwojaki sposób:

- z poziomu panelu administracyjnego, w sekcji Narzędzia API
- za pomocą polecenia HTTP POST, zawierającego następujące parametry:
  - **api\_id** - unikalny identyfikator partnera API
  - **pass** - hasło partnera API pozwalające na jego autentykację w systemie
  - **xmlType** - parametr określający typ pliku XMLowego do ściągnięcia;  
możliwe wartości:
    - CATEGORIES\_TREE** - dla drzewa kategorii;
    - PRODUCTS\_LIST** - dla listy produktów

W obu przypadkach pliki XMLowe udostępniane są w postaci spakowanej (gzip).

### 2.4. Automatyczne powiadamianie partnerów o zmianach w plikach XMLowych

Aby zapewnić partnerom możliwość szybkiego synchronizowania baz danych ich sklepów z bazą danych Nexto.pl, stworzyliśmy mechanizm, dzięki któremu partner może być na bieżąco informowany o zmianach w plikach XMLowych udostępnianych przez NextoAPI.

W tym celu w panelu administracyjnym w sekcji Profil partner API powinien zarejestrować adres HTTP, na który NextoAPI będzie wysyłać raporty o zmianach metodą HTTP POST.

Parametry wysyłane w ramach raportu są następujące:

- **notif\_type** - typ XMLa, który się zmienił; możliwe wartości: *ProductsListChange* oraz *CategoriesTreeChange*

- **partner\_sig** - podpis partnera, dzięki któremu będzie on mógł zweryfikować, czy wiadomość jest rzeczywiście przeznaczona dla niego; parametr ten jest równy wartości *md5(api\_id + email)*.

NextoAPI uznaje raport za poprawnie wysłany jeśli aplikacja partnera odpowie wiadomością OK. W przeciwnym wypadku NextoAPI ponawia próbę wysłania raportu.

W chwili obecnej mechanizm jest tak skonfigurowany, że próby wysłania raportu ponawiane są co 6 min w ciągu 2h od zajścia zmiany w danym pliku XMLowym.

Jeśli po tym czasie raport wciąż nie został odebrany, NextoAPI wysyła do partnera API maila (na email podany przy rejestracji w systemie) z informacją o tym fakcie i prośbą o zweryfikowanie poprawności zarejestrowanego adresu raportów.

## 2.5. Kategorie produktów partnera

Partner API ma możliwość wybrania (w panelu administracyjnym, w sekcji Twój profil) kategorii głównych (tj. e-prasa, e-książki, audio-książki oraz e-podręczniki) produktów, którymi jest zainteresowany. Wtedy plik XMLowy będzie generowany jedynie dla produktów należących do wybranych przez partnera kategorii.

Podobnie, ewentualne raporty o zmianach w bazie produktów Nexto będą wysyłane do partnera jedynie wtedy, gdy zmiany będą związane z produktami należącymi do interesujących partnera kategorii.

## 3. Realizacja zamówień

### 3.1. Dwa modele komunikacji

W zależności od preferencji, Partner API ma do wyboru dwa modele realizacji zamówień:

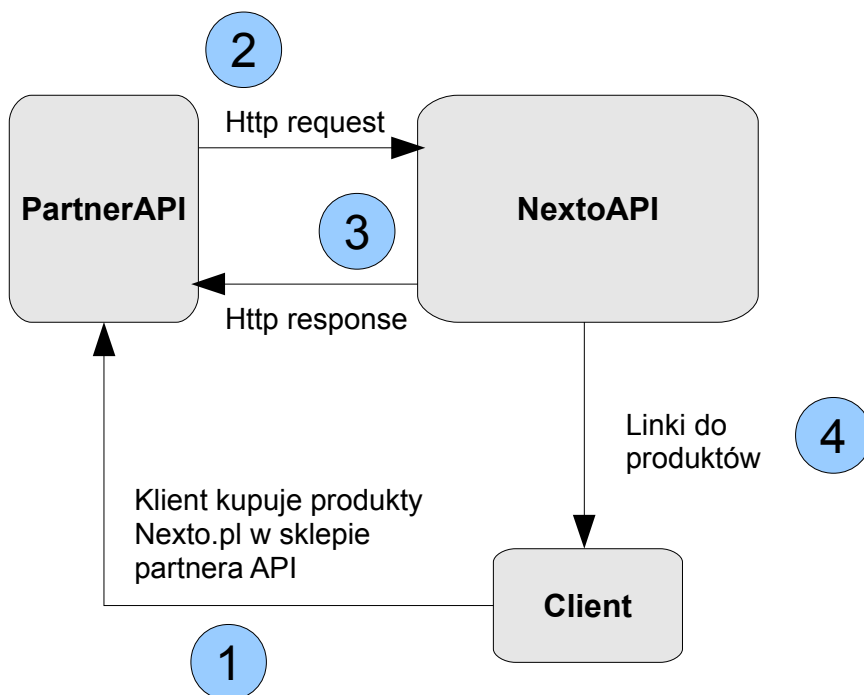
- **Model 1:** adresy pozwalające na pobranie produktów z zamówienia wysyłane są przez NextoAPI bezpośrednio do zamawiającego klienta.

W tym modelu zadaniem Partnera jest jedynie wyspecyfikowanie odpowiedniego komunikatu https (zob. [3.2]). Cała reszta spoczywa na NextoAPI:

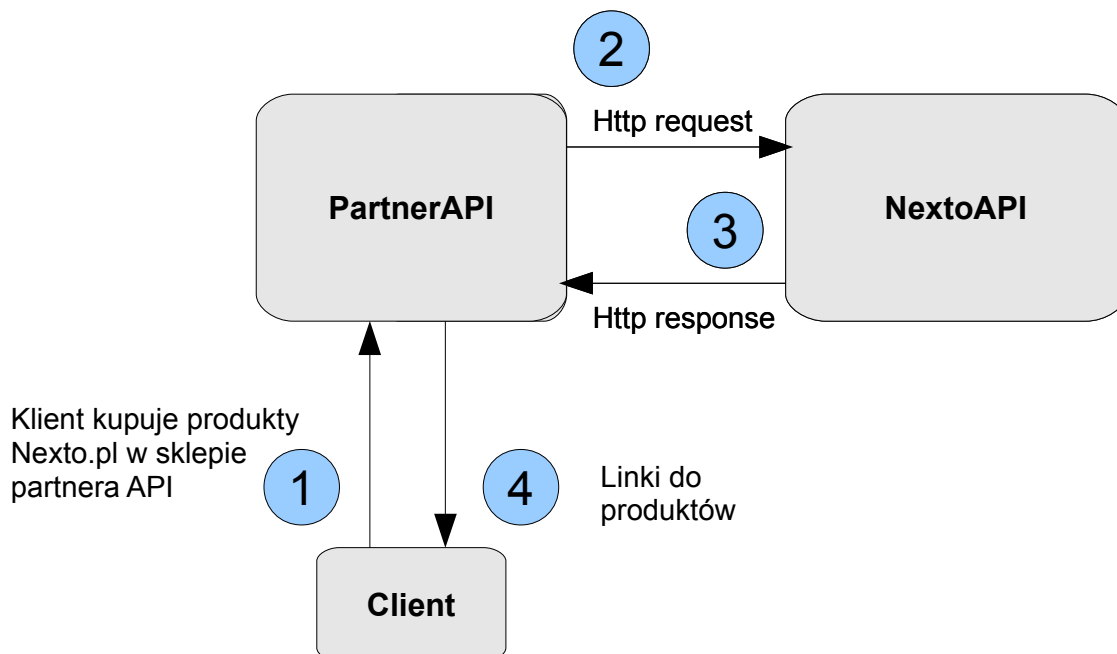
- **Model 2:** adresy do produktów wysyłane są przez NextoAPI do Partnera API

W tym modelu natomiast (rysunek 4) to Partner API musi udostępnić w jakiś sposób adresy pobrane od NextoAPI swojemu klientowi. W zamian za zwiększony stopień komplikacji rozwiązania po swojej stronie, Partner API uzyskuje oczywiście znacznie większą swobodę:

Model realizacji zamówienia jest każdorazowo wyznaczany dynamicznie na podstawie parametrów podanych w żądaniu HTTP (ogólnie jeśli jest podany adres email to właśnie na ten adres email NextoAPI wyśle linki – model 1, jeśli nie- wyśle linki do partnera – model 2).



Rys. 1 Schemat składania zamówienia w modelu 1.



Rys. 1 Schemat składania zamówienia w modelu 2.

### 3.2. HTTP Request

Komunikat ten wysyłany jest przez Partnera API składającego zamówienie na produkty Nexto poprzez system NextoAPI. Odebranie tego komunikatu przez system NextoAPI inicjuje proces generowania linków do zamawianych produktów opisany w sekcji [1.2]. Komunikat ten musi zawierać następujące dane:

- **api\_id** - unikalny identyfikator partnera API
- **pass** - hasło partnera API pozwalające na jego autentykację w systemie (podobnie jak API\_ID specyfikowane w trakcie rejestracji Partnera API)

Ponadto, jeśli wygenerowane linki do produktów mają być wysyłane do klienta Partnera API (zob. [3.1]):

- **email** - adres, na który klient partnera API otrzyma wygenerowane linki do produktów; pole to jest wymagane tylko w Modelu 1; w Modelu 2 linki wysłane zostaną na adres email Partnera API podany przy rejestracji do systemu NextoAPI.

Wreszcie dla każdego zamawianego produktu, w komunikacie musi znaleźć się:

- **issue\_id** - identyfikator zamawianego egzemplarza; oprócz samego identyfikatora możliwe (ale **nie** obowiązkowe) jest również podanie *żadanego formatu* oraz *typu zabezpieczenia pliku* wg. schematu:

**<ID>+format=<format>+protection=<protection>**

Oprócz identyfikatora wszystkie pozostałe parametry są dobrowolne, także wartość pola issue\_id może mieć np. takie wartości:

*298101+format=PDF(tylko format)*

*298101+protection=ADOBE\_DRM (tylko protection)*

*298101+format=EPUB+protection=ADOBE\_DRM (oba)*

Przykład:

*api\_id=ALDJF3-LKDJF&pass=secret&client\_email=cust@sample.com&  
issue\_id=3&issue\_id=65+format=EPUB+protection=ADOBE\_DRM*

**Uwaga:** Komunikat ten w celu obsłużenia przez system NextoAPI musi być wysłany metodą HTTP POST.

### 3.3. HTTP Response

Komunikat ten wysyłany jest przez NextoAPI do Partnera API zawsze po zakończeniu przetwarzania jego zamówienia, niezależnie od tego na jakim etapie i z jakiego powodu

przetwarzanie zamówienia partnera zostało przerwane. W skład tego komunikatu wchodzi następujące dane:

1. **HTTP Status** - informacja o tym jak zakończyło się przetwarzanie zamówienia partnera; możliwe są następujące statusy:

- **200 (OK)** - przetwarzanie zamówienia zakończyło się sukcesem.
- **401 (Not authenticated)** - dane partnera (api\_id, pass) nie zgadzają się tymi, które są w systemie, a zatem zamówienie nie może zostać wykonane.
- **400 (Bad request)** - status ten ustawiany jest w odpowiedzi wysyłanej do partnera API jeśli co najmniej jeden z identyfikatorów produktów bądź egzemplarzy zamawianych przez partnera nie istnieje w systemie, bądź też w sytuacji kiedy saldo jego konta nie pozwala na złożenie zamówienia; odpowiednia informacja jest zapisywana w treści komunikatu w sekcji <processing-info>.
- **500 (Internal server error)** - wystąpił błąd po stronie systemu NextoAPI powodujący, że system nie jest w stanie w danej chwili zrealizować zamówienia partnera API; odpowiednia informacja wraz z prośbą o powtórne złożenie zamówienia jest zapisywana w sekcji <processing-info>.

2. **<order-response>...</order-response>** - treść komunikatu; opakowana w strukturę xmlową w celu łatwego przetworzenia przez Partnera API.

Jeśli HTTP Status jest równy 200 (OK), a linki do produktów mają zostać wysłane bezpośrednio do klienta (zob. [3.1]), wtedy treść komunikatu wysyłanego do partnera API jest następująca:

```
<order-response>
  <processing-info>
    <status>20010</status>
    <status-msg>
      Zamówienie przyjęte i wysłane bezpośrednio
      na podany w żądaniu adres email
    </status-msg>
  </processing-info>
  <order>
    <id>...</id>
    <total-price>...</total-price>
  </order>
</order-response>
```

Jeśli zaś partner API chce otrzymać również wygenerowane linki do produktów i samodzielnie udostępnić je potem swojemu klientowi, wtedy format odpowiedzi wysyłanej do niego przez system NextoAPI jest następujący:

```
<order-response>
  <processing-info>
    <status>20015</status>
    <status-msg>
```

```
        Zamówienie przyjęte
    </status-msg>
</processing-info>
<order>
    <id>..</id>
    <total-price>..</total-price>
    <order-item>
        <id>..</id>
        <product-id>..</product-id>
        <issue-id>..</issue-id>
        <price>..</price>
        <links>
            <link>..</link>
        </links>
        <additional>
            <ad-info>.</ad-info>
        </additional>
    </order-item>
    (...)
</order>
</order-response>
```

Znaczenie poszczególnych elementów jest następujące:

- **<id>** - identyfikator zamówienia w NextoAPI; Partner API może użyć go do powtórnego pobrania produktów wchodzących w skład danego zamówienia (zob. [ 3.4])
- **<total-price>** - całkowita cena zamówienia, którą zostaje obciążone konto partnera
- **<order-item>** - sekcja odpowiadająca pojedynczemu egzemplarzowi z zamówienia:
  - **<id>** - identyfikator części zamówienia
  - **<product-id>** - identyfikator produktu danego egzemplarza
  - **<issue-id>** - identyfikator egzemplarza
  - **<price>** - cena danego egzemplarza
  - **<links>** - linki prowadzące do produktu (jeśli więcej niż 1 to każdy link prowadzi do fragmentu produktu)
  - **<additional>** - dodatkowe informacje potrzebne do pobrania produktu (np. kod aktywacyjny w przypadku gier); widoczne tylko w przypadku gdy rzeczywiście takie dodatkowe informacje są potrzebne

**Przykład:**

```
<order-response>
    <processing-info>
        <status>20015</status>
        <status-msg>
            Zamówienie przyjęte
        </status-msg>
    </processing-info>
    <order>
        <total-price>43.20</total-price>
        <order-item>
            <id>1</id>
```

```
<product-id>2010</product-id>
<issue-id>3219</issue-id>
<price>25.15</price>
<links>
  <link>
http://www.nexto.pl/rf/fc/e-rozmowki\_niem.pdf?id=qme1yy5003h9s6obxer8&direct
  </link>
</links>
</order-item>
<order-item>
  <id>2</id>
  <product-id>4518</product-id>
  <issue-id>3290</issue-id>
  <price>18.05</price>
  <links>
    <link> http://www.nexto.pl/rf/fc/f ajny_utwor_part_1&direct
  </link>
    <link> http://www.nexto.pl/rf/fc/f ajny_utwor_part_2&direct
  </link>
  </links>
</order-item>
</order>
</order-response>
```

### 3.4. Powtórne pobieranie zamówień

Produkty wchodzące w skład zamówienia złożonego przez Partnera API mogą być przez niego pobrane ponownie z Nexto.pl przy użyciu systemu NextoAPI.

W celu powtórnego pobrania produktów z zamówienia (zob. [3.2]), tak jak w przypadku składania zamówienia, należy wysłać do systemu NextoAPI komunikat https zawierający api id oraz pass. Tym razem jednak nie są wymagane identyfikatory egzemplarzy (issue id), w komunikacie należy natomiast podać dodatkowo:

- **order\_id** - identyfikator zamówienia złożonego przez Partnera API; identyfikator ten Partner API otrzymuje w odpowiedzi na przyjęcie zamówienia przez NextoAPI (zob. [ 3.3]).

Należy zaznaczyć, iż obecnie NextoAPI działa w ten sposób, że przy powtórnym pobieraniu zamówienia, w zależności od modelu - bądź to na adres email klienta wyspecyfikowany przez Partnera API w podczas tworzenia zamówienia, bądź też na adres samego Partnera API, wysłane zostaną linki do wszystkich produktów wchodzących w skład danego zamówienia. Dodatkowo, w modelu, w którym linki wysyłane są bezpośrednio do klienta, istnieje ograniczenie na częstotliwość składania żądań powtórnego przesłania linków do klienta dla danego zamówienia <sup>4</sup>.

4. W tej chwili jest to 10 sekund, czyli w tym czasie dane zamówienie może być powtórnym wysłane do klienta tylko raz; nie przeszkadza to oczywiście w tym, by w ciągu tego czasu złożyć żądanie powtórnego wygenerowania każdego innego zamówienia



Schemat odpowiedzi wysyłanych przez NextoAPI w odpowiedzi na żądanie powtórnego udostępnienia linków do produktów jest dokładnie taki sam jak w przypadku zamawiania produktów (w szczególności również zależy od tego czy linki przesyłane są bezpośrednio do klienta czy też do partnera API).

### **3.5. Kody statusów i błędów**

Tabela nr 1 przedstawia kody statusów (pole <status> w odpowiedzi NextoAPI) i odpowiadające im wiadomości (pole <status-msg>) generowane przez system NextoAPI w odpowiedzi na złożone zamówienie.

### **3.6. Interfejs WebServices/SOAP**

W celu ułatwienia partnerom API zamawiania produktów poprzez system API oraz pobierania plików XMLowych opisujących bazę danych Nexto, do wyżej opisanych mechanizmów został stworzony również interfejs WebServices/SOAP, dzięki któremu np. złożenie zamówienia przez API i odebranie wyników sprowadza się właściwie do wywołania odpowiedniej funkcji bez konieczności "ręcznego" parsowania XMLi, przygotowywania parametrów wywołań http etc.

Oprócz samego interfejsu przygotowaliśmy również gotowe do użycia implementacje klientów:

Kod	Wiadomość
20010	Zamówienie przyjęte i wysłane bezpośrednio na podany w żądaniu adres email
20015	Zamówienie przyjęte
20011	Zamówienie przesłane ponownie na podany w żądaniu adres email
20016	Zamówienie przesłane ponownie
40015	Podany adres mailowy klienta jest niepoprawny
40020	Adres email klienta nie jest wymagany gdy linki zwracane są bezpośrednio do partnera API
40025	API_ID nie zostało wyspecyfikowane
40030	Nie zostało podane hasło
40035	Nie zostały podane żadne egzemplarze
40036	Nie został podany numer zamówienia
40040	Podane argumenty mają niepoprawny typ
40049	Egzemplarz nie jest już aktywny w systemie NextoAPI
50010	Wystąpił nieoczekiwany chwilowy błąd
50015	Nieznany API_ID
50020	Tylko egzemplarze w formatach pdf lub mp3 mogą być zamawiane poprzez NextoAPI
50021	Nie można zamawiać egzemplarzy w podanym formacie i o danym typie zabezpieczenia
50022	Nie można zamawiać egzemplarzy w podanym formacie
50030	Wystąpił problem z połączeniem z serwerem Nexto.pl
50035	System nie odnalazł egzemplarzy dla identyfikatorów:
50040	Saldo konta jest niewystarczające do przyjęcia tego zamówienia (koszt zamówienia:)
50045	Linki do zamawianych egzemplarzy nie zostały wygenerowane. Prosimy o kontakt
50046	Zamówienie o podanym numerze nie istnieje w systemie
50047	Konto partnera API nie zostało aktywowane
50048	Żądanie powtórnego wysłania zamówienia do klienta zostało już złożone. Kolejne takie żądanie można złożyć po upływie X sekund od czasu poprzedniego żądania

Tabela 1: Kody i wiadomości zwracane przez system zamówień NextoAPI

- w PHP5, z wykorzystaniem tzw. *SOAP Extension* (<http://pl2.php.net/manual/en/intro.soap.php>)
- w PHP5, z wykorzystaniem biblioteki WSO2 (<http://wso2.org/projects/wsf/php>)
- w Java 1.6, z wykorzystaniem biblioteki Apache CXF (<http://cxf.apache.org/>)

Kod źródłowy powyższych klientów wraz z instrukcją ich użycia znajdują Państwo odpowiednio w sekcji Narzędzia API w panelu administracyjnym.

Oczywiście są to tylko przykładowe rozwiązania. Opis interfejsu WebServices/SOAP systemu NextoAPI został udostępniony w formie pliku WSDLowego, także nic nie stoi na przeszkodzie, by korzystając z niego tworzyć własne, odpowiadające Państwa potrzebom implementacje w używanych przez Państwa sklepy językach.

Implementując po swojej stronie składanie zamówień do systemu API mogą Państwo

oczywiście równie dobrze bazować na podstawowych mechanizmach HTTP opisanych w poprzednich sekcjach, bez konieczności odwoływania się do SOAPa.

## 4. Dostęp do NextoAPI

NextoAPI jest dostępne pod adresem:

- <http://www.nextoapi.pl>

Po zarejestrowaniu się i zalogowaniu w sekcji "Narzędzia API" widoczne będą linki prowadzące do pliku XMLowego z listą produktów Nexto.pl oraz drzewa kategorii Nexto.pl.

Po uzupełnieniu wszystkich wymaganych danych firmy i otrzymaniu unikalnego API\_ID Partner API uzyskuje możliwość składania zamówień na produkty Nexto.pl poprzez NextoAPI pod adresem:

- [https://www.nextoapi.pl/create\\_order.req](https://www.nextoapi.pl/create_order.req)

Powtórne pobieranie zamówień z kolei realizowane jest po wysłaniu odpowiedniego żądania na adres:

- [https://www.nextoapi.pl/resend\\_order.req](https://www.nextoapi.pl/resend_order.req)

Pliki XMLowe są natomiast dostępne do ściągnięcia pod adresem:

- [https://www.nextoapi.pl/download\\_xml.req](https://www.nextoapi.pl/download_xml.req)

NextoAPI udostępnia dwa web-servicy, dostępne pod adresami:

- <https://www.nextoapi.pl/services/OrderService>
- <https://www.nextoapi.pl/services/XMLDataAccessService>

a ich WSDLowe opisy są dostępne odpowiednio jako:

- <https://www.nextoapi.pl/services/OrderService?wsdl>
- <https://www.nextoapi.pl/services/XMLDataAccessService?wsdl>